

مطالعه، بررسی و ارزیابی وضعیت دانشجویان، دانشگاه‌ها و مناطق آمایشی

در هفت دوره برگزاری جشنواره جایزه ملی ایثار

از سال ۱۳۹۵ تا ۱۴۰۱

تهیه و تدوین: اردیبهشت ماه ۱۴۰۲



- **عنوان: مطالعه، بررسی و ارزیابی وضعیت دانشجویان معزز شاهد و ایثارگر، دانشگاه‌های علوم پزشکی و مناطق آمایشی در هفت دوره برگزاری جشنواره جایزه ملی ایثار از سال ۱۳۹۵ تا ۱۴۰۱**
- **تهیه‌کنندگان:** لیلا قنبری (دبیر اجرایی و داور وزارت) و سید روح‌اله هاشمی (دبیر علمی و داور وزارت)
- **تحت نظارت:** رضا البرزی مدیر کل امور شاهد و ایثارگر و دبیر ستاد مرکزی شاهد و ایثارگر
- **صاحب امتیاز:** اداره کل امور شاهد و ایثارگر - معاونت آموزشی
- **تهیه و تدوین:** اردیبهشت سال ۱۴۰۲ / وبسایت: vsa.behdasht.gov.ir
- **مدیران و کارشناسان محترم شاهد و ایثارگر همکار در تدوین؛**

آقای محسن بندی و طاهره سیفی‌نژاد از دانشگاه علوم پزشکی اراک / آقای دکتر حمیدرضا صادقی و خانم بتول صالحی از دانشگاه علوم پزشکی اصفهان / آقای دکتر فرهاد حمزه‌لوی و خانم منال ماموسیان از دانشگاه علوم پزشکی اهواز / آقای رضا البرزی و خانم ندا ابراهیم‌زاده از دانشگاه علوم پزشکی ایران / آقای سید امیر رضوی و خانم فاطمه آزادمرد دانشگاه علوم پزشکی بجنورد / آقای دکتر حسین قاندي و خانم جمیله دارابیان از دانشگاه علوم پزشکی بوشهر / آقای دکتر رضا محمدی‌نسب و خانم مرضیه حنیفی از دانشگاه علوم پزشکی تبریز / آقای دکتر احسان پورمحمدیان و خانم فهمیه خدمت‌کن از دانشگاه علوم پزشکی تهران / آقای دکتر محمدعلی توسنگ و خانم نسیم ارزیابی از دانشگاه علوم پزشکی دزفول / آقای دکتر محمدعلی سرداری و خانم زهرا بیات از دانشگاه علوم پزشکی زنجان / آقای علیرضا ملک محمدی و نعیمه احمدی از دانشگاه علوم پزشکی شهرکرد / آقای دکتر علی‌اصغر کرامتی‌نیا و خانم حمیرا محبعلی از دانشگاه علوم پزشکی شهیدبهشتی / آقای مجتبی حدائق و خانم فاطمه سرلک از دانشگاه علوم پزشکی شیراز / آقای عبدالعظیم کریمی‌زاده و خانم زهره شاهرخ از دانشگاه علوم پزشکی فسا / آقای احمد نامدار و آقای موسی ابراهیمی از دانشگاه علوم پزشکی قم / آقای دکتر حسن کاظم‌زاده و آقای علی پویایی از دانشگاه علوم پزشکی کرمان / آقای مهرداد مرادی و آقای عباس پورمحمدی از دانشگاه علوم پزشکی کرمانشاه / آقای حسینعلی اسلانی و محمدرضا بابائیان از دانشگاه علوم پزشکی گلستان / آقای محمدحسین آقاییگی و خانم فاطمه آقاییگی از دانشگاه علوم پزشکی گیلان / آقای دکتر منصور رنجبر و خانم فاطمه میرنژاد از دانشگاه علوم پزشکی مازندران / آقای دکتر سید روح‌اله هاشمی‌نژاد و آقای یداله برقبانی از دانشگاه علوم پزشکی مشهد / خانم صدیق ارسن از دانشگاه علوم پزشکی هرمزگان / آقای علی‌اصغر سلیمانی و خانم سحر رحمانی از دانشگاه علوم پزشکی همدان / آقای دکتر جواد وطنی ستوده و خانم بتول زارع از دانشگاه علوم پزشکی یزد /

فهرست:

صفحه	عنوان
۴	پیام معاون آموزشی و رئیس هفتمین جشنواره جایزه ملی ایثار
۵	پیام مدیرکل امور شاهدو ایثارگر و دبیر ستاد مرکزی شاهد و ایثارگر
۶	مقدمه
۷	مشخصات دانشجویان برگزیده هفتمین جشنواره جایزه ملی ایثار
۸	مروری بر آمار و اطلاعات کلی
۹	جدول و نمودار فراوانی و درصد منتخبان جشنواره جایزه ملی ایثار از دوره اول تا هفتم در شاخص «جنس»- شماره ۱
۱۰	جدول و نمودار فراوانی و درصد منتخبان جشنواره ملی ایثار از دوره اول تا هفتم در شاخص «رشته تحصیلی»- شماره ۲
۱۱	جدول و نمودار فراوانی و درصد منتخبان جشنواره ملی ایثار از دوره اول تا هفتم در شاخص «دانشگاه/ دانشکده‌ها»- شماره ۳
۱۲	نمودار فراوانی و درصد منتخبان هفت دوره جشنواره به تفکیک دانشگاه
۱۳	جدول فراوانی و درصد منتخبان جشنواره ملی ایثار از دوره اول تا هفتم در شاخص «تعداد دانشجویان»- شماره ۴
۱۴	نمودار نسبت تعداد منتخبان هر دانشگاه/ دانشکده به تعداد دانشجویان هدف دانشگاه/دانشکده‌ها
۱۵	جدول و نمودار فراوانی و درصد منتخبان جشنواره ملی ایثار از دوره اول تا هفتم در شاخص «منطقه آمایشی»- شماره ۵
۱۶	جدول و نمودار فراوانی و درصد منتخبان جشنواره ملی ایثار از دوره اول تا هفتم در شاخص «منطقه آمایشی و دوره برگزاری»- شماره ۶
۱۷	جدول و نمودار فراوانی و درصد منتخبان جشنواره ملی ایثار از دوره اول تا هفتم در شاخص «جنس و رتبه(مقام)»- شماره ۷
۱۸	جدول تقاطعی فراوانی و درصد منتخبان جشنواره ملی ایثار از دوره اول تا هفتم در شاخص «جنس و رتبه (مقام)»- شماره ۸
۱۹	جدول تقاطعی فراوانی و درصد منتخبان جشنواره ملی ایثار از دوره اول تا هفتم در شاخص «دانشگاه و رتبه (مقام)»- شماره ۹
۲۱	نمودار فراوانی دانشجویان منتخب به تفکیک دانشگاه و رتبه‌های (مقام) کسب شده
۲۲	جدول تقاطعی فراوانی و درصد منتخبان جشنواره ملی ایثار از دوره اول تا هفتم در شاخص «منطقه و رتبه(مقام)»- شماره ۱۰
۲۳	نمودار تعداد دانشجویان منتخب به تفکیک مناطق آمایشی
۲۴	جدول تقاطعی فراوانی و درصد منتخبان جشنواره ملی ایثار از دوره اول تا هفتم در شاخص «دانشگاه و جنس»- شماره ۱۱
۲۶	نمودار فراوانی دانشجویان منتخب به تفکیک دانشگاه و جنس
۲۷	جدول فراوانی منتخبان جشنواره ملی ایثار از دوره اول تا هفتم در شاخص «دانشگاه و دوره»- شماره ۱۲
۲۸	نمودار فراوانی دانشجویان منتخب به تفکیک دانشگاه و دوره
۲۹	نتیجه‌گیری

پیام آقای دکتر ابوالفضل باقری فرد معاون آموزشی، رییس ستاد مرکزی شاهد و ایثارگر وزارت بهداشت درمان و آموزش پزشکی و رئیس هفتمین جشنواره جایزه ملی ایثار

برگزاری جشنواره جایزه ملی ایثار، علاوه بر این که فرصت مغتنمی برای ایجاد رقابت سالم علمی، پژوهشی و فرهنگی در بین دانشجویان معزز شاهد و ایثارگر دانشگاه/دانشکده‌های علوم پزشکی است؛ بی شک، بستر بسیار مناسبی برای شناسایی و بهره‌مندی از دانشجویان مستعد و سرآمد گروه‌های پزشکی / پیراپزشکی شاهد و ایثارگر در سطح دانشگاه، مناطق آمایشی و سطح وزارتی است و دستاوردی ارزشمند در حوزه بهداشت و درمان کشور است.

تلاش بی دریغ مدیران و کارشناسان محترم شاهد و ایثارگر دانشگاه/دانشکده‌های علوم پزشکی و وزارت بهداشت، درمان و آموزش پزشکی و دیگر فعالان دلسوز حوزه شاهد و ایثارگر، طی هفت دوره برگزاری این جشنواره، گامی درخور برای پویایی و حرکت به سمت افقی روشن و امیدوارانه است. اطمینان دارم که با وجود همت و همیت دلسوزان نخبه و تحصیل کرده، می‌توان در جهت اعتلا و سربلندی همه‌جانبه و مستمر این مرز و بوم، گام‌های بلندتری برداشت.

صمیمانه از تلاش‌های مدیران شاهد و ایثارگر، همکاران دانشگاهی و وزارتی که در برگزاری هرچه باشکوه‌تر این جشنواره گام برداشته و زمینه‌های مشارکت روزافزون دانشجویان را در این آوردگاه فراهم می‌آورند، تشکر و قدردانی می‌نمایم و از خداوند متعال سلامتی، سربلندی و دوام توفیقات روز افزون را سایه توجهات حضرت بقیه ا... (عج)، آرزومندم.

پیام آقای رضا البرزی مدیر کل امور شاهد و ایثارگر وزارت بهداشت درمان و آموزش پزشکی و دبیر ستاد مرکزی شاهد و ایثارگر

هدایت تحصیلی، رشد و پیشرفت، تشویق و ترغیب دانشجویان با استعداد شاهد و ایثارگر در حیطه‌های آموزشی، پژوهشی و فرهنگی جزو اهداف مهم مدیریت‌های شاهد و ایثارگر در دانشگاه‌های علوم پزشکی و اداره کل شاهد و ایثارگر وزارت متبوع است. تدوین سند تحلیلی جشنواره جایزه ملی ایثار طی هفت دوره برگزاری، یکی از راهبردهای تحقق اهداف مزبور است.

بر این باورم که با وجود تعدد دانشجویان و جوانان سرآمد شاهد و ایثارگر مشغول به تحصیل در دانشگاه/دانشکده‌های علوم پزشکی، انعکاس دستاوردهای این جشنواره می‌تواند در شناخت و تلاش بیشتر دانشگاه‌ها در راستای پویایی و اعتلای علمی، پژوهشی و فرهنگی این عزیزان سهم بسزایی داشته باشد.

همان‌طور که جشنواره هفتم، نویدبخش پیوستن منتخبان نهایی به جمع دانشجویان عضو استعداد درخشان وزارت بهداشت بود، دبیرخانه مرکزی جشنواره و اداره کل شاهد و ایثارگر در تلاش است که با ارتقاء شاخص‌های برگزاری این جشنواره، زمینه هم‌ترازی جایگاه علمی، پژوهشی و فرهنگی منتخبان این جشنواره را با دیگر جشنواره‌های معتبر فراهم نماید تا زمینه‌ی ایجاد تسهیلات درخور برای گذراندن طرح توزیع نیروی انسانی، حمایت از طرح‌های پژوهشی و ایده‌های فناورانه و تسهیل فرصت مطالعاتی برای منتخبان، بیش از پیش فراهم گردد.

برخود لازم می‌دانم از تمام دست‌اندرکاران حوزه شاهد و ایثارگر، که هر ساله طی ۶ ماه تلاش و پیگیری در برگزاری هرچه بهتر جشنواره برای درخشش دانشجویان معزز شاهد و ایثارگری که جزو نخبگان این مرز و بوم هستند، فعالیت صادقانه داشته‌اند، تقدیر و تشکر نمایم. امیدوارم حسن همکاری خالصانه همکارانم در دانشگاه‌های علوم پزشکی و نیز وزارت متبوع، شامل عنایات و الطاف خاص خداوند منان قرار گیرد.

مقدمه:

هفتمین جشنواره جایزه ملی ایثار، همانند دوره‌های قبل با مشارکت بنیاد شهید و امور ایثارگران، وزارت بهداشت، درمان و آموزش پزشکی و دیگر دستگاه‌های آموزشی (وزارت علوم، تحقیقات و فناوری، وزارت آموزش و پرورش، دانشگاه آزاد اسلامی و مدیریت حوزه علمیه) با هدف شناسایی، معرفی و شکوفایی دانشجویان، دانش‌آموزان و طلاب مستعد و نخبه شاهد و ایثارگر دستگاه‌ها و مراکز آموزشی در زمینه‌های علمی آموزشی، پژوهشی و فرهنگی برگزار شد.

اولین دوره این جشنواره از سال ۱۳۹۵ آغاز و هفتمین دوره آن در بهمن ماه سال ۱۴۰۱ به پایان رسید. طراحی و بهره‌برداری از سامانه جشنواره از ابتدای ششمین دوره جشنواره، تدوین آیین‌نامه در سال ۱۴۰۱ و اطلاق نفرت برگزیده مرحله وزارتتی جشنواره به عنوان دانشجوی استعداد درخشان، از اقدامات توسعه‌ای دبیرخانه مرکزی جشنواره محسوب می‌شود. در هفتمین دوره جشنواره، نفرت برتر مقاطع تحصیلی (۲ نفر از مقطع کارشناسی، ۲ نفر از مقطع کارشناسی ارشد، ۷ نفر از مقطع دکترای حرفه‌ای (رشته پزشکی ۳ نفر، رشته دندانپزشکی ۲ نفر و رشته داروسازی ۲ نفر)، ۲ نفر از مقطع دکترای تخصصی (Ph.D) و ۲ نفر از مقطع تخصص) در هر دانشگاه/دانشکده انتخاب و پس از بررسی مجدد در مناطق آمایشی، به همان نسبت؛ برترین‌های هر منطقه آمایشی انتخاب و اسامی منتخبان به دبیرخانه مرکزی مستقر در اداره کل امور شاهد و ایثارگر وزارت متبوع ارسال می‌شود. در نهایت ۱۵ نفر برگزیده نهایی داوری وزارتتی برای تجلیل و تقدیر در میان برترین منتخبان کشور، به عنوان نمایندگان وزارت بهداشت به بنیاد شهید و امور ایثارگران، معرفی می‌شوند.

هر چند در مسیر برگزاری جشنواره نمی‌توان از نقش اساتید مشاور، دانشجویان همیار آموزشی و مدیریت‌های شاهد و ایثارگر و به ویژه؛ از همت و اراده دانشجویان هدف برای مشارکت هرچه بهتر در جشنواره، چشم‌پوشی کرد؛ اما بیان این نکته ضروری است که یکی از دلایل موثر و مهم در تعداد محدود برگزیدگان در برخی از مناطق آمایشی و دانشگاه‌ها، تعداد اندک دانشجویان هدف واجد شرایط در آن منطقه یا دانشگاه است.

تاکید می‌شود؛ مطالعه‌ی حاضر با هدف توصیف و بررسی عملکرد دانشجویان معزز شاهد و ایثارگر، دانشگاه‌ها/دانشکده‌ها و مناطق آمایشی طی هفت دوره برگزاری جشنواره جایزه ملی ایثار صورت گرفته است و مبنایی برای رتبه‌بندی و یا مقایسه دانشگاه‌ها نیست.

مشخصات برگزیدگان نهایی هفتمین جشنواره جایزه ملی ایثار

❖ کارشناسی

مقام اول مشترک: خانم فاطمه مهدی پور

مقام اول مشترک: آقای علی اصغر پیشداد

❖ کارشناسی ارشد

مقام اول: خانم فاطمه فعله‌بخشی

مقام دوم: خانم شهر بانو رضایی

❖ دکترای حرفه‌ای

پزشکی

مقام اول: آقای حامد ابراهیمی بقا

مقام دوم: آقای سید محمد حسینی شهمیرزادی

مقام سوم: خانم حانیه مقتدر

دندان پزشکی

مقام اول: خانم فاطمه اسمعیلی نیاسان

مقام دوم: خانم زهرا پیری

داروسازی

مقام اول: آقای حسین نظری

مقام دوم: آقای کیمیا مرادی

❖ دکترای تخصصی (PhD)

مقام اول: آقای شروین امیر خانلو

مقام دوم: خانم زهرا خاکدل جلودار

❖ دکترای تخصصی بالینی

مقام اول: آقای دکتر امیر حسین بابائی

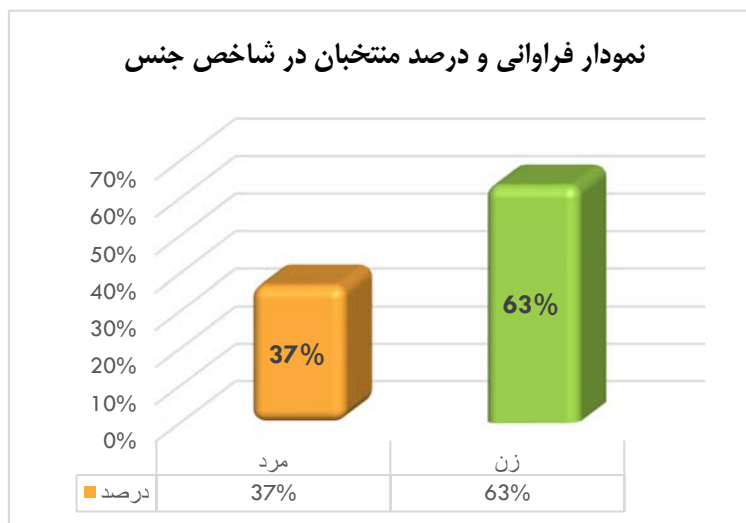
مقام دوم: خانم دکتر زهرا ضیاء

مروری بر آمار و اطلاعات کلی

- قریب به ۲۰۰ نفر دانشجوی معزز شاهد و ایثارگر با معدل ۱۶ و بالاتر در هفتمین دوره برگزاری جشنواره جایزه ملی ایثار، شرکت داشته‌اند که تعداد ۱۰۰ نفر از آن‌ها بر اساس بالاترین امتیاز از سوی دانشگاه‌های سرگروه مناطق آمایشی ده‌گانه، به مرحله وزارتی معرفی شدند و از میان آن‌ها ۱۵ نفر دانشجوی برگزیده وزارت بهداشت انتخاب و به بنیاد شهید و امور ایثارگران معرفی شدند.
- از میان ۶۷ دانشگاه/دانشکده علوم پزشکی، در هفتمین دوره برگزاری جشنواره جایزه ملی ایثار، صرفاً دانشجویان ۲۵ دانشگاه (به عبارتی ۳۷٪ از دانشگاه‌ها) مشارکت داشته‌اند و دانشجویان ۶۳٪ از دانشگاه‌ها، هیچ مشارکتی نداشته‌اند!
- از میان مناطق ده‌گانه‌ی آمایشی، تا پیش از برگزاری هشتمین جشنواره جایزه ملی ایثار؛ متأسفانه دانشجویی از دانشگاه/دانشکده‌های واقع در منطقه ۶ آمایشی، به جمع برگزیدگان نهایی وزارت بهداشت درمان و آموزش پزشکی، راه نیافته است!
- مناطق آمایشی ۱۰، ۷، ۱ و ۵ بیشترین فراوانی منتخبان را به ترتیب با ۳۳، ۲۰، ۱۹ و ۱۸ نفر دانشجوی برگزیده در هفت دوره برگزاری جشنواره (تعداد ۹۰ نفر برگزیده از میان ۱۰۵ دانشجوی منتخب نهایی در ادوار مختلف) ۸۶٪ منتخبان نهایی جشنواره را به خود اختصاص داده‌اند!
- در هفت دوره برگزاری جشنواره، بیشترین فراوانی منتخبان به ترتیب با ۲۳، ۱۴، ۱۲ و ۱۱ نفر دانشجوی برگزیده به دانشگاه‌های علوم پزشکی تهران، شیراز، یزد و مازندران تعلق دارد (۵۷٪ برگزیدگان جشنواره‌ها).
- از میان برگزیدگان نهایی جشنواره‌ها در تمام ادوار و کل مقاطع، سهم مردان ۳۷٪ و سهم زنان، ۶۳٪ بوده است.
- در میان برگزیدگان هفت دوره جشنواره، فراوانی زن‌ها در کسب مقام اول تا سوم نیز، از مردها بیشتر است. به عبارتی دیگر در کسب مقام اول در کل مقاطع، سهم مردها ۳۶٪ و سهم زن‌ها ۶۴٪، در کسب مقام دوم؛ سهم مردها ۴۰٪ و سهم زن‌ها ۶۰٪، و در نهایت در کسب مقام سوم؛ سهم مردها ۳۳٪ و سهم زن‌ها ۶۷٪ بوده است.
- دانشکده گرایش با کسب نسبت ۴,۷۶٪ برگزیده به کل دانشجویان شاهد و ایثارگر هدف مربوطه، دانشکده دزفول با کسب نسبت ۴,۳۵٪ برگزیده به کل دانشجویان شاهد و ایثارگر هدف مربوطه و دانشگاه مازندران با کسب ۳,۰۹٪ برگزیده به کل دانشجویان شاهد و ایثارگر هدف مربوطه، مقام‌های اول تا سوم را بر اساس بالاترین نسبت برگزیدگان کشوری به تعداد کل دانشجویان دانشگاه/دانشکده هدف مربوطه را به خود اختصاص داده‌اند.

جدول شماره ۱- فراوانی و درصد دانشجویان منتخب جشنواره جایزه ملی ایثار از دوره اول تا هفتم در شاخص «جنس»

جنس	تعداد	درصد
مرد	۳۹	۳۷٪
زن	۶۶	۶۳٪
جمع	۱۰۵	۱۰۰٪



◀ آمار نشان می‌دهد در تمام ادوار برگزاری جشنواره، تعداد برگزیدگان زن نسبت به برگزیدگان مرد، بیشتر بوده است و در مجموع؛ زن‌ها با ۶۶ برگزیده، ۶۳٪ مقام‌ها را در مقاطع و رشته‌های مختلف به خود اختصاص داده‌اند.

نسبت برگزیدگان زن و مرد در ادوار مختلف برگزاری جشنواره عبارت است از:

جشنواره اول: برگزیدگان زن ۸ نفر و مردها ۷ نفر بوده‌اند.

جشنواره دوم: برگزیدگان زن ۹ نفر و مردها ۶ نفر بوده‌اند.

جشنواره سوم: برگزیدگان زن ۱۱ نفر و مردها ۴ نفر بوده‌اند.

جشنواره چهارم: برگزیدگان زن ۹ نفر و مردها ۶ نفر بوده‌اند.

جشنواره پنجم: برگزیدگان زن ۸ نفر و مردها ۷ نفر بوده‌اند.

جشنواره ششم: برگزیدگان زن ۱۲ نفر و مردها ۳ نفر بوده‌اند.

جشنواره هفتم: برگزیدگان زن ۹ نفر و مردها ۶ نفر بوده‌اند.

با توجه به تعداد برگزیدگان در جشنواره هفتم، نسبت به دوره ششم، سهم منتخبان خانم، ۲۵٪ کاهش و برگزیدگان آقا ۱۰۰٪ افزایش داشته است.

جدول شماره ۲- فراوانی و درصد دانشجویان منتخب جشنواره ملی ایثار از دوره اول تا هفتم در شاخص «رشته تحصیلی»

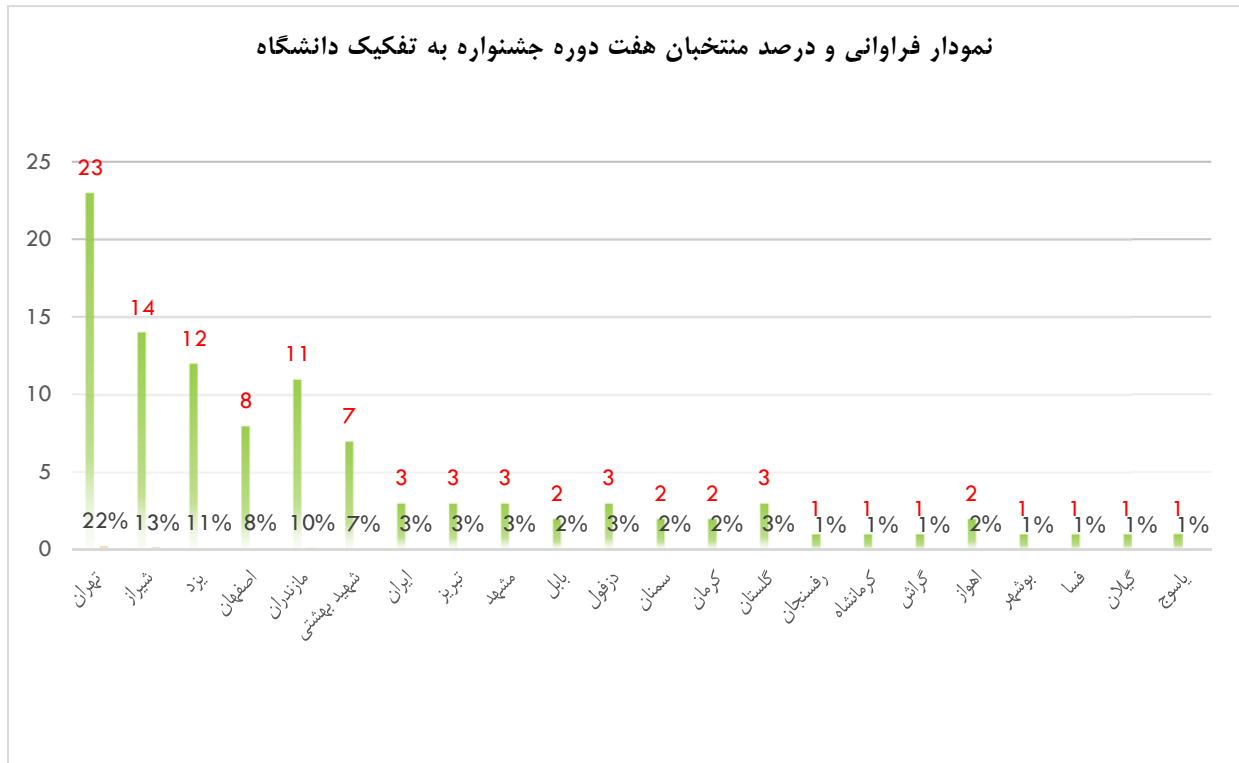
رشته	تعداد	درصد
پزشکی	۲۴	۲۳٪
دندان پزشکی	۲۰	۱۹٪
داروسازی	۱۶	۱۵٪
هوشبری	۵	۵٪
پرستاری	۶	۶٪
علوم آزمایشگاهی	۳	۳٪
نانو فناوری	۳	۳٪
علوم تغذیه	۲	۲٪
ارتقاء ایمنی	۱	۱٪
ارگونومی	۱	۱٪
اقتصاد بهداشت	۱	۱٪
آموزش بهداشت	۱	۱٪
انگل شناسی	۲	۲٪
انفورماتیک پزشکی	۱	۱٪
ایمونولوژی	۱	۱٪
بهداشت	۱	۱٪
بهداشت محیط	۱	۱٪
بیوشیمی	۲	۲٪
پرستار سالمندی	۱	۱٪
رادیولوژی	۱	۱٪
سلامت سالمندی	۱	۱٪
علوم تشریح	۱	۱٪
عوامل اجتماعی	۱	۱٪
فیزیوتراپی	۲	۲٪
مدیریت خدمات بهداشتی درمانی	۲	۲٪
مهندسی پزشکی	۱	۱٪
فارماسیوتیکس	۱	۱٪
مدیریت خدمات بهداشتی درمانی	۱	۱٪
گوش، حلق و بینی	۱	۱٪
چشم پزشکی	۱	۱٪
جمع	۱۰۵	۱۰۰٪

◀ با توجه به سهمیه‌های از پیش تعیین شده برای انتخاب و معرفی دانشجویان برتر در مقاطع و رشته‌های تحصیلی، نتایج آماری در شاخص «رشته تحصیلی»، ارزش معنی‌داری برای مقایسه ندارد.

جدول شماره ۳- فراوانی و درصد دانشجویان منتخب جشنواره ملی ایثار از دوره اول تا هفتم در شاخص «دانشگاه/ دانشکده‌ها»

ردیف	دانشگاه علوم پزشکی	تعداد	درصد
۱	تهران	۲۳	۲۶٪
۲	شیراز	۱۴	۱۳٪
۳	یزد	۱۲	۱۳٪
۴	اصفهان	۸	۸٪
۵	مازندران	۱۱	۱۰٪
۶	شهید بهشتی	۷	۷٪
۷	ایران	۳	۳٪
۸	تبریز	۳	۳٪
۹	مشهد	۳	۳٪
۱۰	بابل	۲	۲٪
۱۱	دزفول	۳	۳٪
۱۲	سمنان	۲	۲٪
۱۳	کرمان	۲	۲٪
۱۴	گلستان	۳	۳٪
۱۵	رفسنجان	۱	۱٪
۱۶	کرمانشاه	۱	۱٪
۱۷	گراش	۱	۱٪
۱۸	اهواز	۲	۲٪
۱۹	بوشهر	۱	۱٪
۲۰	فسا	۱	۱٪
۲۱	گیلان	۱	۱٪
۲۲	یاسوج	۱	۱٪
جمع		۱۰۵	۱۰۰٪

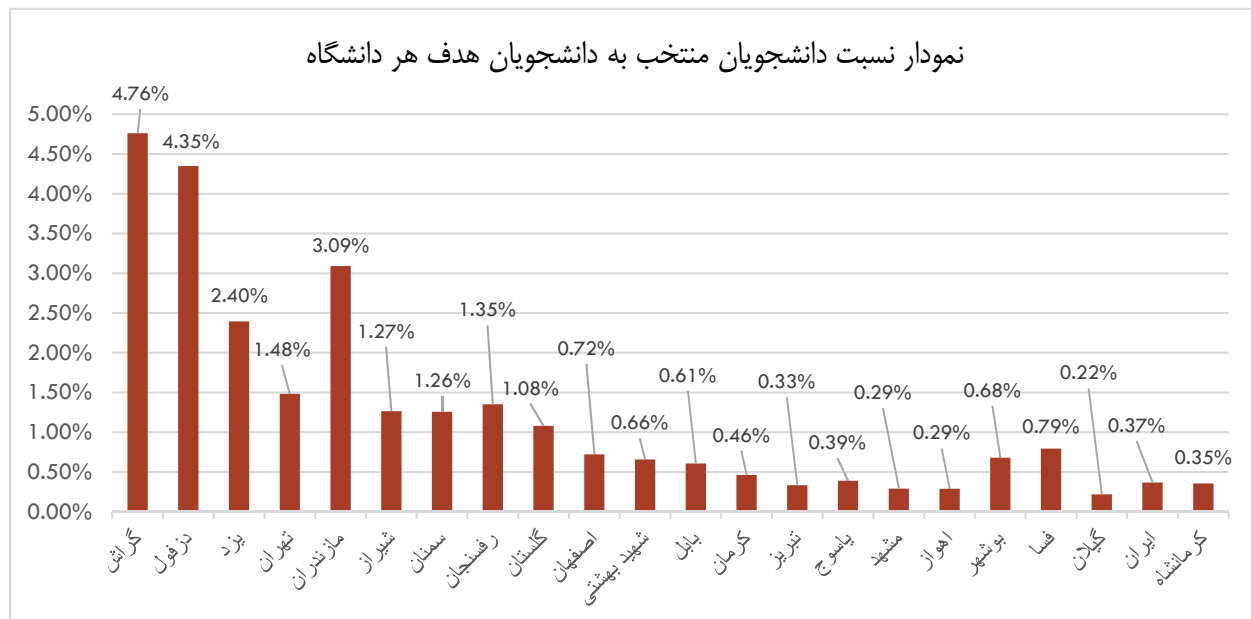
◀ از میان ۱۰۵ نفر برگزیده در هفت دوره برگزاری جشنواره جایزه ملی ایثار، دانشگاه علوم پزشکی تهران با ۲۳ نفر دانشجوی برگزیده جایگاه نخست، علوم پزشکی شیراز با ۱۴ نفر و علوم پزشکی یزد با ۱۲ نفر برگزیده در جایگاه دوم و سوم قرار دارند.



در جدول زیر، به شکل صحیح‌تری، دانشگاه/دانشکده‌های شرکت کننده در ادوار مختلف؛ بر اساس نسبت تعداد دانشجویان برگزیده به جمعیت دانشجویان شاهد و ایثارگر دانشگاه/دانشکده خود، ارزیابی شده‌اند. تعداد دانشجویان دانشگاه‌ها بر اساس خوداظهاری مدیران شاهد و ایثارگر (اسفندماه سال ۱۴۰۱)، استخراج شده‌است و ممکن است در حال حاضر آمار دانشجویان دچار تغییر اندکی شده باشد.

جدول شماره ۴- فراوانی و نسبت دانشجویان منتخب هفت دوره به دانشجویان هدف دانشگاه مربوطه در شاخص «تعداد دانشجویان»

ردیف	دانشگاه/دانشکده ع پ	تعداد دانشجویان شاهد و ایثارگر برگزیده	تعداد دانشجوین شاهد و ایثارگر در دانشگاه/دانشکده	نسبت به کل دانشجویان هدف
۱	گراش	۱	۴,۴۶	٪۰,۰۲۳
۲	دزفول	۳	۶۹	٪۰,۰۴۳
۳	یزد	۱۲	۵۰۱	٪۰,۰۲۴
۴	تهران	۲۳	۱۵۵۲	٪۰,۰۱۵
۵	مازندران	۱۱	۳۵۶	٪۰,۰۳۱
۶	شیراز	۱۴	۱۱۰۶	٪۰,۰۱۳
۷	سمنان	۲	۱۵۹	٪۰,۰۱۳
۸	رفسنجان	۱	۷۴	٪۰,۰۱۳
۹	گلستان	۳	۲۷۸	٪۰,۰۰۱
۱۰	اصفهان	۸	۱۱۰۷	٪۰,۰۰۷
۱۱	شهید بهشتی	۷	۱۰۶۵	٪۰,۰۰۶
۱۲	بابل	۲	۳۳۰	٪۰,۰۰۶
۱۳	کرمان	۲	۴۳۲	٪۰,۰۰۴
۱۴	تبریز	۳	۹۰۰	٪۰,۰۰۳
۱۵	یاسوج	۱	۲۵۷	٪۰,۰۰۳
۱۶	مشهد	۳	۱۰۳۰	٪۰,۰۰۲
۱۷	اهواز	۲	۶۹۳	٪۰,۰۰۲
۱۸	بوشهر	۱	۱۴۷	٪۰,۰۰۱
۱۹	فسا	۱	۱۲۶	٪۰,۰۰۱
۲۰	گیلان	۱	۴۵۷	٪۰,۰۰۲
۲۱	ایران	۳	۸۱۵	٪۰,۰۰۳
۲۲	کرمانشاه	۱	۳۵۵	٪۰,۰۰۲
۲۳	همدان	۰	۴۲۹	٪۰,۰۰۰
۲۴	هرمزگان	۰	۱۲۲	٪۰,۰۰۰
۲۵	لارستان	۰	۱۳	٪۰,۰۰۰
۲۶	اراک	۰	۲۲۸	٪۰,۰۰۰
۲۷	شهرکرد	۰	۲۵۲	٪۰,۰۰۰
۲۸	بجنورد	۰	۱۴۲	٪۰,۰۰۰
۲۹	قم	۰	۳۳	٪۰,۰۰۰
	جمع	۱۰۵	۱۲,۹۷۶	٪۱۰۰



هر چند که بهره‌هوشی، تلاش و پشتکار دانشجویان مهم‌ترین عامل موفقیت آن‌ها در زمینه‌های مختلف در دوران تحصیل است؛ اما نمی‌توان نقش نهادها و مسوولان مربوطه را در راستای ارتقا و شکوفایی علمی، پژوهشی، فرهنگی و فوق برنامه و نیز تقویت توانمندی‌های دانشجویان نادیده گرفت.

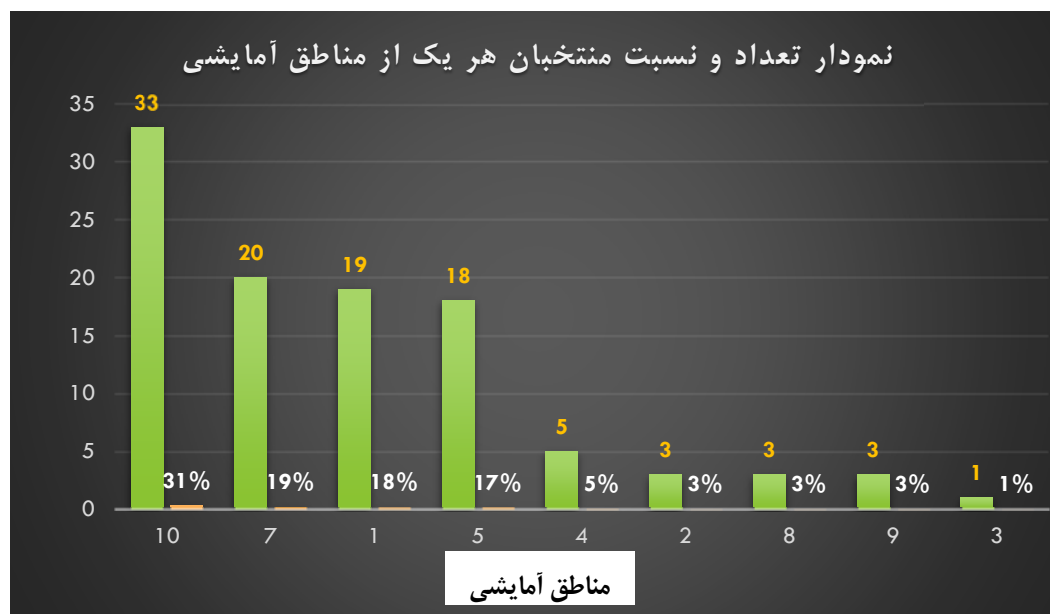
به هر حال، اطلاعات مندرج در جدول ۴، نتایج متفاوتی را نسبت به جدول شماره ۳ بیان می‌کند. از بعد کمی، انتظار می‌رود دانشگاه/ دانشکده‌هایی که تعداد دانشجوی بیشتری دارند؛ سهم و فرصت بیشتری هم در برگزیده شدن دانشجویانشان در جشنواره داشته باشند!

در جدول شماره ۳، دانشگاه‌های علوم پزشکی تهران جایگاه اول، شیراز دوم و دانشگاه علوم پزشکی یزد جایگاه سوم را در میان دانشگاه‌ها بر اساس تعداد برگزیدگان در ادوار مختلف جشنواره به خود اختصاص داده‌اند.

اما در ارزیابی بر اساس نسبت برگزیدگان هر دانشگاه/ دانشکده در جشنواره به تعداد دانشجویان هدف هر دانشگاه/ دانشکده (جدول شماره ۴) که به واقع ارزیابی کامل‌تر و متفاوتی نسبت به نتایج جدول شماره ۳ است؛ دانشکده گراش با ۴,۷۶٪، دانشکده دزفول با ۴,۳۵٪ دانشگاه علوم پزشکی یزد با ۲,۴۰٪ در جایگاه اول تا سوم قرار گرفته‌اند.

جدول شماره ۵- فراوانی و درصد دانشجویان منتخب جشنواره ملی ایثار از دوره اول تا هفتم در شاخص «منطقه آمایشی»

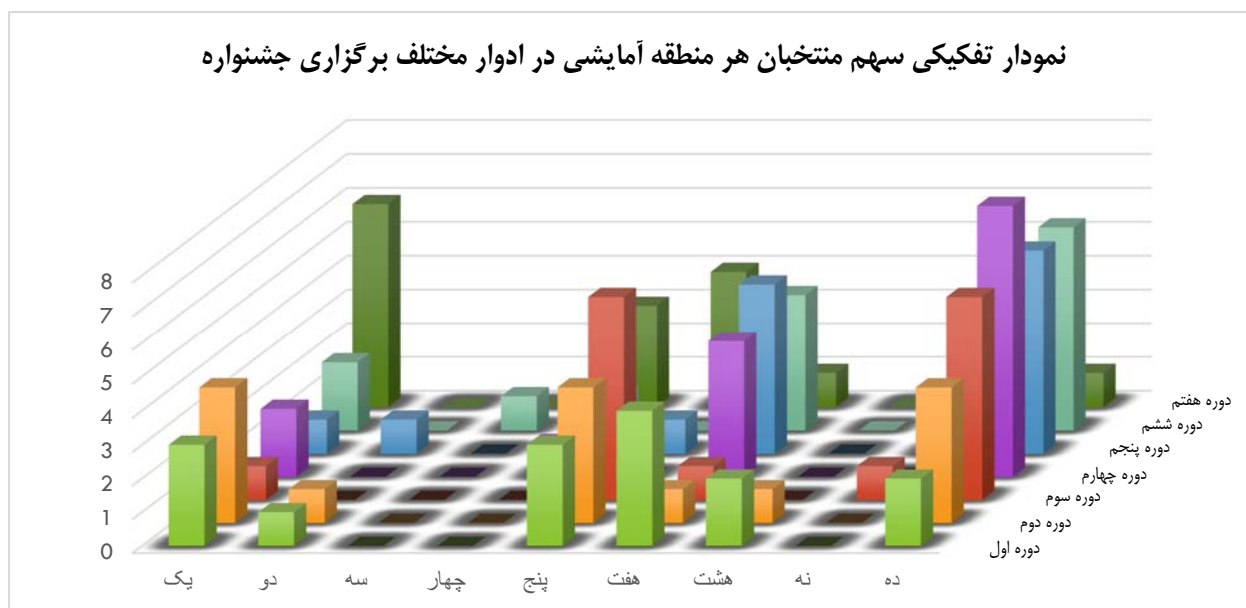
ردیف	منطقه آمایشی	تعداد	درصد
۱	۱۰	۳۳	۳۱٪
۲	۷	۲۰	۱۹٪
۳	۱	۱۹	۱۸٪
۴	۵	۱۸	۱۷٪
۵	۴	۵	۵٪
۶	۲	۳	۳٪
۷	۸	۳	۳٪
۸	۹	۳	۳٪
۹	۳	۱	۳٪
	جمع	۱۰۵	۱۰۰٪



بر اساس اطلاعات به دست آمده، متأسفانه تا پایان جشنواره هفتم، از منطقه ۶ آمایشی، «دانشجویی» توفیق کسب رتبه (مقام) در مرحله کشوری جشنواره را نداشته است و مناطق آمایشی ۱۰، ۷، ۱ و ۵ به ترتیب با ۳۳، ۲۰، ۱۹ و ۱۸ نفر برگزیده، بیشترین سهم از تعداد منتخبان را در کل ادوار برگزاری جشنواره به خود اختصاص داده‌اند.

جدول شماره ۶- فراوانی دانشجویان منتخب جشنواره ملی ایثار از دوره اول تا هفتم در شاخص «منطقه آمایشی و دوره برگزاری»

منطقه	دوره اول	دوره دوم	دوره سوم	دوره چهارم	دوره پنجم	دوره ششم	دوره هفتم	جمع
یک	۳	۴	۱	۲	۱	۲	۶	۱۹
دو	۱	۱	۰	۰	۱	۰	۰	۳
سه	۰	۰	۰	۰	۰	۱	۰	۱
چهار	۰	۰	۰	۱	۰	۱	۳	۵
پنج	۳	۴	۶	۰	۱	۰	۴	۱۸
هفت	۴	۱	۱	۴	۵	۴	۱	۲۰
هشت	۲	۱	۰	۰	۰	۰	۰	۳
نه	۰	۰	۱	۰	۱	۰	۰	۳
ده	۲	۴	۶	۸	۶	۶	۱	۳۳
جمع	۱۵	۱۵	۱۵	۱۵	۱۵	۱۵	۱۵	۱۰۵

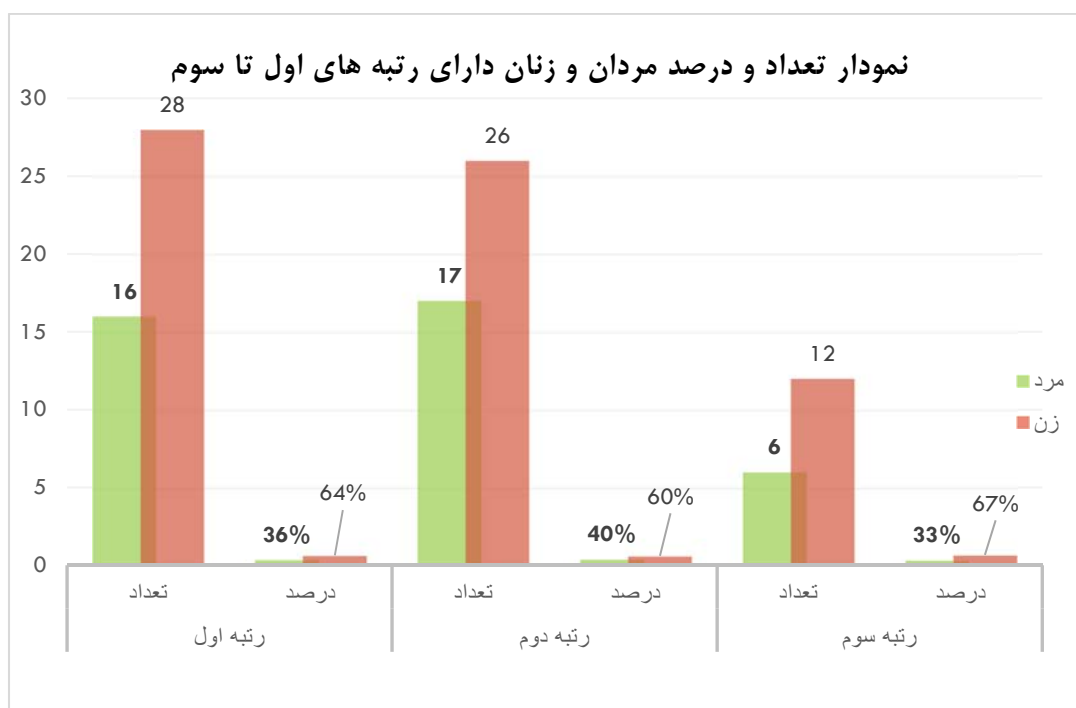


همان طور که ملاحظه می‌شود، مناطق آمایشی ۱، ۷، ۱ و ۵ در مجموع با ۹۰ دانشجوی برگزیده از میان ۱۰۵ نفر دانشجوی برگزیده در ادوار مختلف، ۸۶٪ سهم منتخبان را به خود اختصاص داده‌اند و مناطق آمایشی ۲، ۳، ۴، ۸ و ۹ نیز با ۱۵ نفر دانشجوی برگزیده؛ ۱۴٪ سهم منتخبان را به خود اختصاص داده‌اند.

در دوره هفتم، مناطق آمایشی ۱، ۴ و ۵ روند رو به رشد و قابل توجهی را نسبت به دوره ششم داشته‌اند.

جدول شماره ۷ - فراوانی و درصد دانشجویان منتخب جشنواره ملی ایثار از دوره اول تا هفتم در شاخص‌های «جنس و رتبه (مقام)»

جمع	رتبه سوم		رتبه دوم		رتبه اول		جنس
	درصد	تعداد	درصد	تعداد	درصد	تعداد	
۳۹	۳۳٪	۶	۴۰٪	۱۷	۳۶٪	۱۶	مرد
۶۶	۶۷٪	۱۲	۶۰٪	۲۶	۶۴٪	۲۸	زن
۱۰۵	۱۷٪	۱۸	۴۱٪	۴۳	۴۲٪	۴۴	نسبت به کل



اطلاعات؛ حاکی از آن است که در میان برگزیدگان تمام ادوار جشنواره، فراوانی دانشجویان زن در کسب مقام اول تا سوم نیز، از مردها بیشتر است. به عبارتی دیگر در کسب مقام اول در کل مقاطع، سهم مردها ۳۶٪ و سهم زن‌ها ۶۴٪ در کسب مقام دوم؛ سهم مردها ۴۰٪ و سهم زن‌ها ۶۰٪، و در نهایت در کسب مقام سوم؛ سهم مردها ۳۳٪ و سهم زن‌ها ۶۷٪ بوده است.

شماره ۸- جدول تقاطعی فراوانی و درصد دانشجویان منتخب جشنواره ملی ایثار از دوره اول تا هفتم در شاخص‌های «جنس و رتبه (مقام)»

جنس	موضوع	رتبه اول	رتبه دوم	رتبه سوم	کل
مرد	تعداد رتبه‌های کسب شده	۱۶	۱۷	۶	۳۹
	نسبت رتبه‌ها به جنس مرد	%۴۱	%۴۴	%۱۵	%۱۰۰
	نسبت رتبه مردان به کل رتبه‌های مرتبط	%۳۶	%۴۰	%۳۳	%۳۷
	نسبت به تعداد کل (۱۰۵ نفر)	%۱۵	%۱۶	%۶	%۳۷
زن	تعداد رتبه‌های کسب شده	۲۸	۲۶	۱۲	۶۶
	نسبت رتبه‌ها به جنس زن	%۴۲	%۳۹	%۱۸	%۱۰۰
	نسبت رتبه زنان به کل رتبه‌های مرتبط	%۶۴	%۶۰	%۶۷	%۶۳
	نسبت به تعداد کل (۱۰۵ نفر)	%۲۷	%۲۵	%۱۱	%۶۳
کل	تعداد کل رتبه‌ها	۴۴	۴۳	۱۸	۱۰۵
	نسبت به کل	%۴۲	%۴۱	%۱۷	%۱۰۰
جمع					۱۰۵

◀ مطابق اطلاعات مندرج در جدول بالا، بیشترین فاصله فراوانی را میان دانشجویان زن و مرد، در کسب مقام اول شاهد هستیم (زن ها ۶۷٪ و مردها ۳۳٪ مقام‌های سوم را به دست آورده‌اند) در حالی که این فاصله، در کسب مقام دوم به ۲۰٪ تقلیل پیدا کرده است.

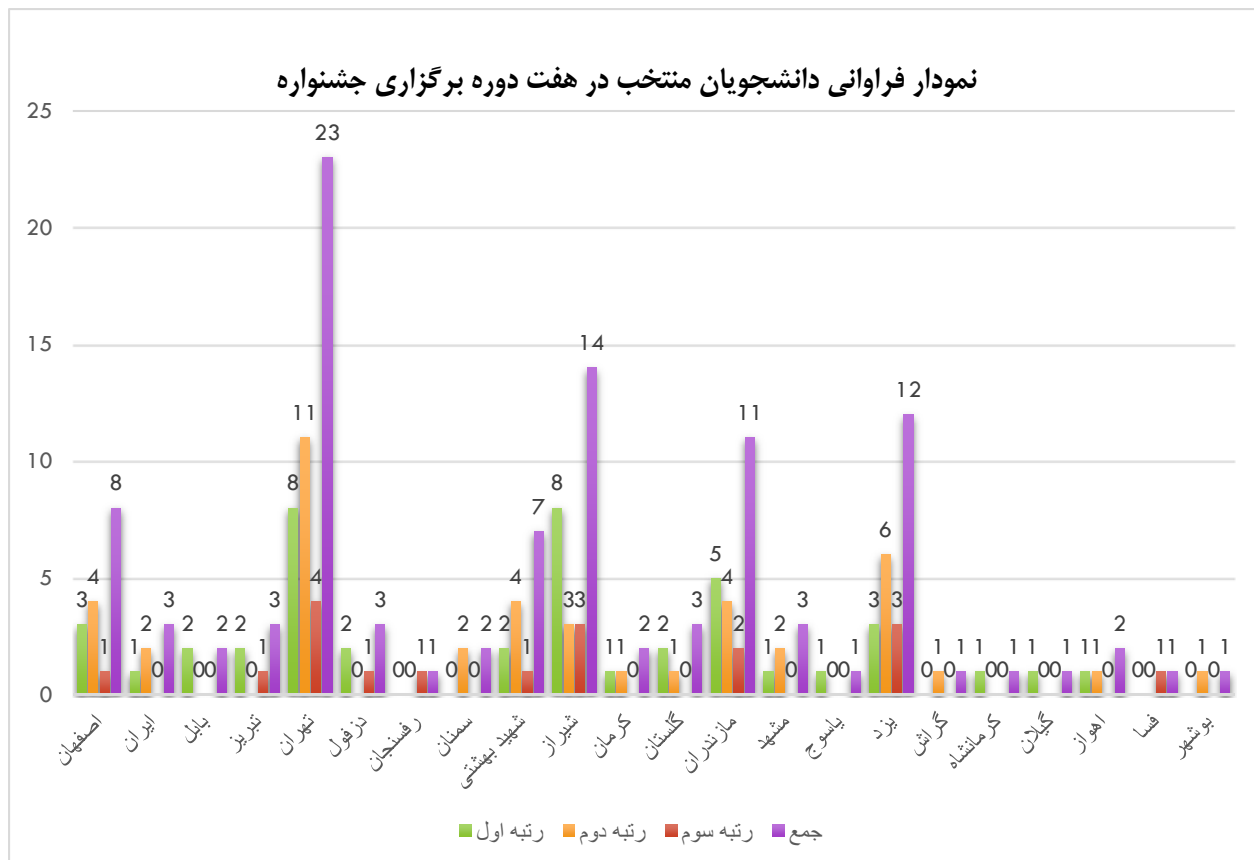
در هر صورت کم کردن این فاصله، مستلزم تلاش بیشتر دانشجویان مرد در دوره‌های آتی است. هر چند که این شکاف متاثر از تعداد بیشتر دانشجویان زن به دانشجویان مرد در دانشگاه/دانشکده‌های علوم پزشکی نیز هست!

جدول شماره ۹- تقاطعی فراوانی و درصد دانشجویان منتخب جشنواره ملی ایثار از دوره اول تا هفتم در شاخص‌های «دانشگاه و رتبه (مقام)»

دانشگاه	موضوع	رتبه اول	رتبه دوم	رتبه سوم	جمع
اصفهان	تعداد	۳	۴	۱	۸
	نسبت رتبه به جمع رتبه‌های دانشگاه	۳۸٪	۵۰٪	۱۳٪	۱۰۰٪
	نسبت رتبه دانشگاه به کل رتبه‌های مرتبط	۷٪	۹٪	۶٪	۸٪
	نسبت رتبه مرتبط به کل رتبه‌های کسب‌شده	۳٪	۴٪	۱٪	۸٪
ایران	تعداد	۱	۲	۰	۳
	نسبت رتبه به جمع رتبه‌های دانشگاه	۳۳٪	۶۷٪	۰٪	۱۰۰٪
	نسبت رتبه دانشگاه به کل رتبه‌های مرتبط	۲٪	۵٪	۰٪	۳٪
	نسبت رتبه مرتبط به کل رتبه‌های کسب‌شده	۱٪	۲٪	۰٪	۳٪
بابل	تعداد	۲	۰	۰	۲
	نسبت رتبه به جمع رتبه‌های دانشگاه	۱۰۰٪	۰٪	۰٪	۱۰۰٪
	نسبت رتبه دانشگاه به کل رتبه‌های مرتبط	۵٪	۰٪	۰٪	۲٪
	نسبت رتبه مرتبط به کل رتبه‌های کسب‌شده	۲٪	۰٪	۰٪	۲٪
تبریز	تعداد	۲	۰	۱	۳
	نسبت رتبه به جمع رتبه‌های دانشگاه	۶۷٪	۰٪	۳۳٪	۱۰۰٪
	نسبت رتبه دانشگاه به کل رتبه‌های مرتبط	۵٪	۰٪	۶٪	۳٪
	نسبت رتبه مرتبط به کل رتبه‌های کسب‌شده	۲٪	۰٪	۱٪	۳٪
تهران	تعداد	۸	۱۱	۴	۲۳
	نسبت رتبه به جمع رتبه‌های دانشگاه	۳۵٪	۴۸٪	۱۷٪	۱۰۰٪
	نسبت رتبه دانشگاه به کل رتبه‌های مرتبط	۱۸٪	۲۶٪	۲۲٪	۲۲٪
	نسبت رتبه مرتبط به کل رتبه‌های کسب‌شده	۸٪	۱۰٪	۴٪	۲۲٪
دزفول	تعداد	۲	۰	۱	۳
	نسبت رتبه به جمع رتبه‌های دانشگاه	۶۷٪	۰٪	۳۳٪	۱۰۰٪
	نسبت رتبه دانشگاه به کل رتبه‌های مرتبط	۵٪	۰٪	۶٪	۳٪
	نسبت رتبه مرتبط به کل رتبه‌های کسب‌شده	۲٪	۰٪	۱٪	۳٪
رفسنجان	تعداد	۰	۰	۱	۱
	نسبت رتبه به جمع رتبه‌های دانشگاه	۰٪	۰٪	۱۰۰٪	۱۰۰٪
	نسبت رتبه دانشگاه به کل رتبه‌های مرتبط	۰٪	۰٪	۶٪	۱٪
	نسبت رتبه مرتبط به کل رتبه‌های کسب‌شده	۰٪	۰٪	۱٪	۱٪
سمنان	تعداد	۰	۲	۰	۲
	نسبت رتبه به جمع رتبه‌های دانشگاه	۰٪	۱۰۰٪	۰٪	۱۰۰٪
	نسبت رتبه دانشگاه به کل رتبه‌های مرتبط	۰٪	۵٪	۰٪	۲٪
	نسبت رتبه مرتبط به کل رتبه‌های کسب‌شده	۰٪	۲٪	۰٪	۲٪
شهید بهشتی	تعداد	۲	۴	۱	۷
	نسبت رتبه به جمع رتبه‌های دانشگاه	۲۹٪	۵۷٪	۱۴٪	۱۰۰٪
	نسبت رتبه دانشگاه به کل رتبه‌های مرتبط	۵٪	۹٪	۶٪	۷٪
	نسبت رتبه مرتبط به کل رتبه‌های کسب‌شده	۲٪	۴٪	۱٪	۷٪
شیراز	تعداد	۸	۳	۳	۱۴
	نسبت رتبه به جمع رتبه‌های دانشگاه	۵۷٪	۲۱٪	۲۱٪	۱۰۰٪
	نسبت رتبه دانشگاه به کل رتبه‌های مرتبط	۱۸٪	۷٪	۱۷٪	۱۳٪
	نسبت رتبه مرتبط به کل رتبه‌های کسب‌شده	۸٪	۳٪	۳٪	۱۳٪
کوهان	تعداد	۱	۱	۰	۲
	نسبت رتبه به جمع رتبه‌های دانشگاه	۵۰٪	۵۰٪	۰٪	۱۰۰٪
	نسبت رتبه دانشگاه به کل رتبه‌های مرتبط	۲٪	۲٪	۰٪	۲٪



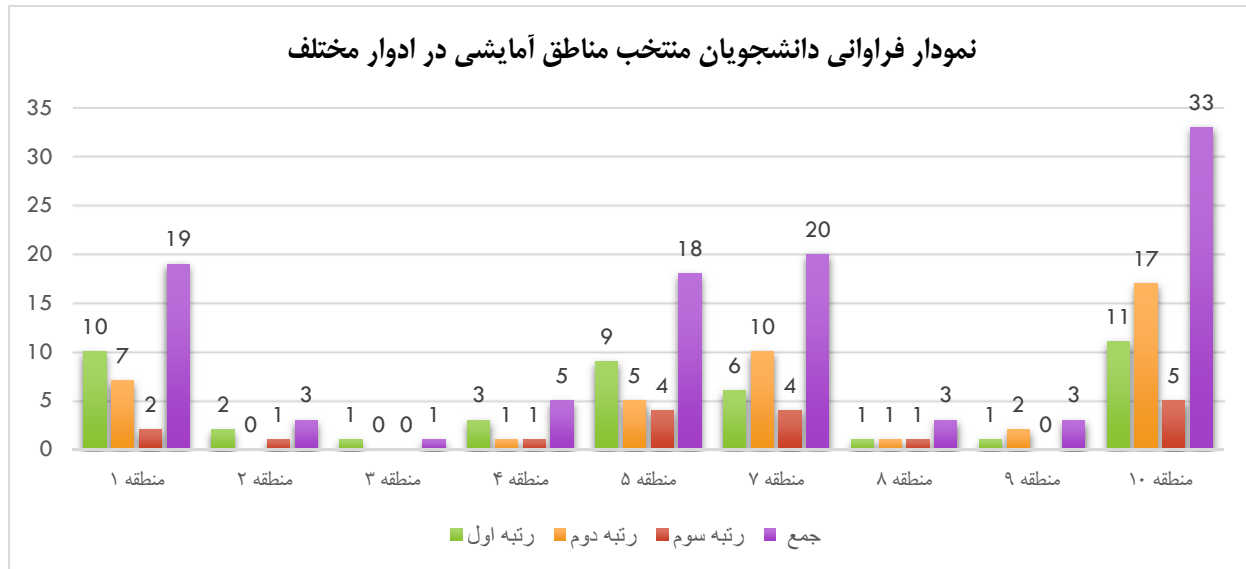
نسبت رتبه مرتبط به کل رتبه‌های کسب‌شده	٪۱	٪۱	٪۲	
تعداد	۰	۱	۳	
نسبت رتبه به جمع رتبه‌های دانشگاه	٪۶۷	٪۳۳	٪۱۰۰	گلستان
نسبت رتبه دانشگاه به کل رتبه‌های مرتبط	٪۵	٪۲	٪۳	
نسبت رتبه مرتبط به کل رتبه‌های کسب‌شده	٪۲	٪۱	٪۳	
تعداد	۵	۴	۱۱	
نسبت رتبه به جمع رتبه‌های دانشگاه	٪۴۵	٪۳۶	٪۱۸	مازندران
نسبت رتبه دانشگاه به کل رتبه‌های مرتبط	٪۱۱	٪۹	٪۱۰	
نسبت رتبه مرتبط به کل رتبه‌های کسب‌شده	٪۵	٪۴	٪۱۰	
تعداد	۱	۲	۳	
نسبت رتبه به جمع رتبه‌های دانشگاه	٪۳۳	٪۶۷	٪۱۰۰	مشهد
نسبت رتبه دانشگاه به کل رتبه‌های مرتبط	٪۲	٪۵	٪۳	
نسبت رتبه مرتبط به کل رتبه‌های کسب‌شده	٪۱	٪۲	٪۳	
تعداد	۱	۰	۱	
نسبت رتبه به جمع رتبه‌های دانشگاه	٪۱۰۰	٪۰	٪۰	یاسوج
نسبت رتبه دانشگاه به کل رتبه‌های مرتبط	٪۲	٪۰	٪۱	
نسبت رتبه مرتبط به کل رتبه‌های کسب‌شده	٪۱	٪۰	٪۱	
تعداد	۳	۶	۱۲	
نسبت رتبه به جمع رتبه‌های دانشگاه	٪۲۵	٪۵۰	٪۲۵	یزد
نسبت رتبه دانشگاه به کل رتبه‌های مرتبط	٪۷	٪۱۴	٪۱۱	
نسبت رتبه مرتبط به کل رتبه‌های کسب‌شده	٪۳	٪۶	٪۱۱	
تعداد	۰	۱	۱	
نسبت رتبه به جمع رتبه‌های دانشگاه	٪۰	٪۱۰۰	٪۱۰۰	گراش
نسبت رتبه دانشگاه به کل رتبه‌های مرتبط	٪۰	٪۲	٪۱	
نسبت رتبه مرتبط به کل رتبه‌های کسب‌شده	٪۰	٪۱	٪۱	
تعداد	۱	۰	۱	
نسبت رتبه به جمع رتبه‌های دانشگاه	٪۱۰۰	٪۰	٪۰	کرمانشاه
نسبت رتبه دانشگاه به کل رتبه‌های مرتبط	٪۲	٪۰	٪۱	
نسبت رتبه مرتبط به کل رتبه‌های کسب‌شده	٪۱	٪۰	٪۱	
تعداد	۱	۰	۱	
نسبت رتبه به جمع رتبه‌های دانشگاه	٪۱۰۰	٪۰	٪۰	گیلان
نسبت رتبه دانشگاه به کل رتبه‌های مرتبط	٪۲	٪۰	٪۱	
نسبت رتبه مرتبط به کل رتبه‌های کسب‌شده	٪۱	٪۰	٪۱	
تعداد	۱	۱	۲	
نسبت رتبه به جمع رتبه‌های دانشگاه	۰.۵	۰.۵	۰	اهواز
نسبت رتبه دانشگاه به کل رتبه‌های مرتبط	٪۲	٪۲	٪۲	
نسبت رتبه مرتبط به کل رتبه‌های کسب‌شده	٪۱	٪۱	٪۲	
تعداد	۰	۱	۱	
نسبت رتبه به جمع رتبه‌های دانشگاه	٪۰	٪۰	٪۱۰۰	فسا
نسبت رتبه دانشگاه به کل رتبه‌های مرتبط	٪۰	٪۰	٪۱	
نسبت رتبه مرتبط به کل رتبه‌های کسب‌شده	٪۰	٪۱	٪۱	
تعداد	۰	۱	۱	
نسبت رتبه به جمع رتبه‌های دانشگاه	٪۰	٪۱۰۰	٪۰	بوشهر
نسبت رتبه دانشگاه به کل رتبه‌های مرتبط	٪۰	٪۲	٪۱	
نسبت رتبه مرتبط به کل رتبه‌های کسب‌شده	٪۰	٪۱	٪۱	
تعداد	۰	۱	۱	
تعداد	۴۴	۴۳	۱۰۵	جمع کل



در کسب رتبه (مقام)های اول، دانشگاه‌های علوم پزشکی تهران، شیراز و مازندران به ترتیب با ۸، ۸ و ۵ نفر دانشجوی برگزیده، نسبت به سایر دانشگاه/دانشکده‌ها سرآمد بوده‌اند. در کسب رتبه‌های دوم؛ تهران، یزد، اصفهان، شهیدبهبشتی و مازندران به ترتیب با ۱۱، ۶، ۴، ۴ و ۴ نفر دانشجوی برگزیده و نیز در کسب رتبه‌های سوم؛ دانشگاه‌های علوم پزشکی تهران، شیراز و یزد نسبت به سایر دانشگاه با تعداد ۴، ۳ و ۳ نفر دانشجوی برگزیده، موفق‌تر بوده‌اند. در مجموع، دانشگاه علوم پزشکی تهران با ۲۳ نفر دانشجوی برگزیده؛ و دانشگاه‌های علوم پزشکی شیراز با ۱۴ نفر دانشجوی برگزیده و یزد با ۱۲ نفر دانشجوی برگزیده، حایز مقام/رتبه‌های اول تا سوم در بیشترین تعداد منتخبان هفت دوره جشنواره شده‌اند.

جدول شماره ۱۰ - تقاطعی فراوانی و درصد دانشجویان منتخب جشنواره ملی ایثار از دوره اول تا هفتم در شاخص‌های «منطقه و رتبه (مقام)»

منطقه	موضوع	رتبه اول	رتبه دوم	رتبه سوم	جمع
۱	تعداد	۱۰	۷	۲	۱۹
	نسبت رتبه به رتبه‌های منطقه مربوطه	۵۳٪	۳۷٪	۱۱٪	۱۰۰٪
	نسبت رتبه منطقه به کل رتبه‌های مرتبط	۲۳٪	۱۶٪	۱۱٪	۱۸٪
	نسبت رتبه مرتبط به کل رتبه‌های کسب شده	۱۰٪	۷٪	۲٪	۱۸٪
۲	تعداد	۱	۰	۰	۳
	نسبت رتبه به رتبه‌های منطقه مربوطه	۲	۰	۱	۳
	نسبت رتبه منطقه به کل رتبه‌های مرتبط	۶۷٪	۰٪	۳۳٪	۱۰۰٪
	نسبت رتبه مرتبط به کل رتبه‌های کسب شده	۵٪	۰٪	۶٪	۳٪
۳	تعداد	۱	۰	۰	۱
	نسبت رتبه به رتبه‌های منطقه مربوطه	۱۰۰٪	۰٪	۰٪	۱۰۰٪
	نسبت رتبه منطقه به کل رتبه‌های مرتبط	۲٪	۰٪	۰٪	۱٪
	نسبت رتبه مرتبط به کل رتبه‌های کسب شده	۱٪	۰٪	۰٪	۱٪
۴	تعداد	۳	۱	۱	۵
	نسبت رتبه به رتبه‌های منطقه مربوطه	۶۰٪	۲۰٪	۲۰٪	۱۰۰٪
	نسبت رتبه منطقه به کل رتبه‌های مرتبط	۷٪	۲٪	۶٪	۵٪
	نسبت رتبه مرتبط به کل رتبه‌های کسب شده	۳٪	۱٪	۱٪	۵٪
۵	تعداد	۹	۵	۴	۱۸
	نسبت رتبه به رتبه‌های منطقه مربوطه	۵۰٪	۲۸٪	۲۲٪	۱۰۰٪
	نسبت رتبه منطقه به کل رتبه‌های مرتبط	۲۰٪	۱۲٪	۲۲٪	۱۷٪
	نسبت رتبه مرتبط به کل رتبه‌های کسب شده	۹٪	۵٪	۴٪	۱۷٪
۷	تعداد	۶	۱۰	۴	۲۰
	نسبت رتبه به رتبه‌های منطقه مربوطه	۳۰٪	۵۰٪	۲۰٪	۱۰۰٪
	نسبت رتبه منطقه به کل رتبه‌های مرتبط	۱۴٪	۲۳٪	۲۲٪	۱۹٪
	نسبت رتبه مرتبط به کل رتبه‌های کسب شده	۶٪	۱۰٪	۴٪	۱۹٪
۸	تعداد	۱	۱	۱	۳
	نسبت رتبه به رتبه‌های منطقه مربوطه	۳۳٪	۳۳٪	۳۳٪	۱۰۰٪
	نسبت رتبه منطقه به کل رتبه‌های مرتبط	۲٪	۲٪	۶٪	۳٪
	نسبت رتبه مرتبط به کل رتبه‌های کسب شده	۱٪	۱٪	۱٪	۳٪
۹	تعداد	۱	۲	۰	۳
	نسبت رتبه به رتبه‌های منطقه مربوطه	۳۳٪	۶۷٪	۰٪	۱۰۰٪
	نسبت رتبه منطقه به کل رتبه‌های مرتبط	۲٪	۵٪	۰٪	۳٪
	نسبت رتبه مرتبط به کل رتبه‌های کسب شده	۱٪	۲٪	۰٪	۳٪
۱۰	تعداد	۱۱	۱۷	۵	۳۳
	نسبت رتبه به رتبه‌های منطقه مربوطه	۳۳٪	۵۲٪	۱۵٪	۱۰۰٪
	نسبت رتبه منطقه به کل رتبه‌های مرتبط	۲۵٪	۴۰٪	۲۸٪	۳۱٪
	نسبت رتبه مرتبط به کل رتبه‌های کسب شده	۱۰٪	۱۶٪	۵٪	۳۱٪
کل	تعداد	۴۴	۴۳	۱۸	۱۰۵
	نسبت به کل	۴۲٪	۴۱٪	۱۷٪	۱۰۰٪



آمار مندرج در جداول نشان می‌دهد؛ مناطق آمایشی ده، هفت، یک و پنج به ترتیب با ۳۳، ۲۰، ۱۹ و ۱۸ نفر دانشجوی برگزیده در ادوار مختلف

جشنواره، بیشترین سهم را به خود اختصاص داده‌اند! به عبارتی ۸۶٪ منتخبان از ۴ منطقه آمایشی هستند!

در کسب رتبه‌ها/مقام‌های اول؛ منطقه ده با کسب ۱۱ مقام، منطقه یک با کسب ۱۰ مقام و منطقه هفت با ۹ مقام، جمعا ۶۸٪ مقام‌های اول را در میان دارندگان مقام اول در ادوار مختلف به خود اختصاص داده‌اند.

در کسب رتبه‌ها/مقام‌های دوم؛ منطقه ده با کسب ۱۷ مقام، منطقه هفت با ۱۰ مقام، منطقه یک با کسب ۷ مقام، جمعا ۷۹٪ مقام‌های دوم را در میان دارندگان مقام های دوم در ادوار مختلف به خود اختصاص داده‌اند.

در کسب رتبه‌ها/مقام‌های سوم؛ منطقه ده با کسب ۵ مقام، منطقه پنج با ۴ مقام، منطقه هفت با ۴ مقام، جمعا ۷۲٪ مقام‌های سوم را در میان دارندگان مقام های سوم در ادوار مختلف به خود اختصاص داده‌اند.

نکته قابل توجه در شاخص «فراوانی منتخبان در مناطق آمایشی» این است که ۹۰ نفر از دانشجویان برگزیده از میان ۱۰۵ نفر کل منتخبان در ادوار مختلف، از چهار منطقه آمایشی ۱، ۵، ۷ و ۱۰ هستند (به عبارتی ۸۶٪ دانشجویان منتخب از ۴ منطقه آمایشی هستند)!

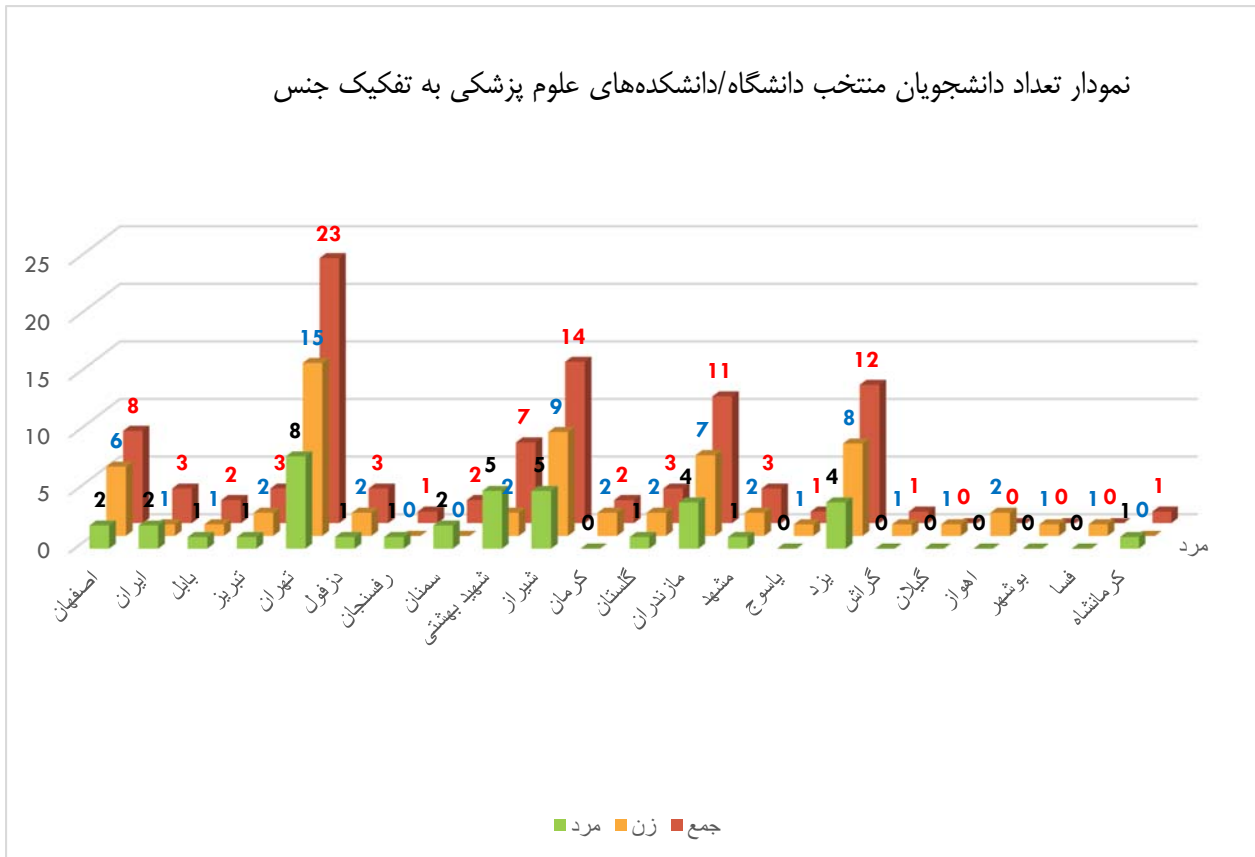
جدول شماره ۱۱- تقاطعی فراوانی و درصد دانشجویان منتخب جشنواره ملی ایثار از دوره اول تا هفتم در شاخص‌های «دانشگاه و جنس»

دانشگاه	موضوع	مرد	زن	جمع
اصفهان	تعداد	۲	۶	۸
	نسبت رتبه به رتبه‌های دانشگاه مربوطه	٪۲۵	٪۷۵	٪۱۰۰
	نسبت رتبه دانشگاه به کل رتبه‌های مرتبط	٪۵	٪۹	٪۸
ایران	تعداد	۲	۱	۳
	نسبت رتبه به رتبه‌های دانشگاه مربوطه	٪۶۷	٪۳۳	٪۱۰۰
	نسبت رتبه دانشگاه به کل رتبه‌های مرتبط	٪۵	٪۲	٪۳
بابل	تعداد	۱	۱	۲
	نسبت رتبه به رتبه‌های دانشگاه مربوطه	٪۵۰	٪۵۰	٪۱۰۰
	نسبت رتبه دانشگاه به کل رتبه‌های مرتبط	٪۳	٪۲	٪۲
تبریز	تعداد	۱	۲	۳
	نسبت رتبه به رتبه‌های دانشگاه مربوطه	٪۳۳	٪۶۷	٪۱۰۰
	نسبت رتبه دانشگاه به کل رتبه‌های مرتبط	٪۳	٪۳	٪۳
فسا	تعداد	۰	۱	۱
	نسبت رتبه به رتبه‌های دانشگاه مربوطه	٪۰	٪۱۰۰	٪۱۰۰
	نسبت رتبه دانشگاه به کل رتبه‌های مرتبط	٪۰	٪۲	٪۱
تهران	تعداد	۸	۱۵	۲۳
	نسبت رتبه به رتبه‌های دانشگاه مربوطه	٪۳۵	٪۶۵	٪۱۰۰
	نسبت رتبه دانشگاه به کل رتبه‌های مرتبط	٪۲۱	٪۲۳	٪۲۲
دزفول	تعداد	۱	۲	۳
	نسبت رتبه به رتبه‌های دانشگاه مربوطه	٪۳۳	٪۶۷	٪۱۰۰
	نسبت رتبه دانشگاه به کل رتبه‌های مرتبط	٪۳	٪۳	٪۳
رفسنجان	تعداد	۱	۰	۱
	نسبت رتبه به رتبه‌های دانشگاه مربوطه	٪۱۰۰	٪۰	٪۱۰۰
	نسبت رتبه دانشگاه به کل رتبه‌های مرتبط	٪۳	٪۰	٪۱
سمنان	تعداد	۲	۰	۲
	نسبت رتبه به رتبه‌های دانشگاه مربوطه	٪۱۰۰	٪۰	٪۱۰۰
	نسبت رتبه دانشگاه به کل رتبه‌های مرتبط	٪۵	٪۰	٪۲
شهید بهشتی	تعداد	۵	۲	۷
	نسبت رتبه به رتبه‌های دانشگاه مربوطه	٪۷۱	٪۲۹	٪۱۰۰
	نسبت رتبه دانشگاه به کل رتبه‌های مرتبط	٪۱۳	٪۳	٪۷
شیراز	تعداد	۵	۹	۱۴
	نسبت رتبه به رتبه‌های دانشگاه مربوطه	٪۳۶	٪۶۴	٪۱۰۰
	نسبت رتبه دانشگاه به کل رتبه‌های مرتبط	٪۱۳	٪۱۴	٪۱۳



نسبت رتبه مرتبط به کل رتبه‌های کسب شده	۵٪	۹٪	۱۳٪
تعداد	۰	۲	۲
نسبت رتبه به رتبه‌های دانشگاه مربوطه	۰٪	۱۰۰٪	۱۰۰٪
نسبت رتبه دانشگاه به کل رتبه‌های مرتبط	۰٪	۳٪	۲٪
نسبت رتبه مرتبط به کل رتبه‌های کسب شده	۰٪	۲٪	۲٪
تعداد	۱	۲	۳
نسبت رتبه به رتبه‌های دانشگاه مربوطه	۳۳٪	۶۷٪	۱۰۰٪
نسبت رتبه دانشگاه به کل رتبه‌های مرتبط	۳٪	۳٪	۳٪
نسبت رتبه مرتبط به کل رتبه‌های کسب شده	۱٪	۲٪	۳٪
تعداد	۴	۷	۱۱
نسبت رتبه به رتبه‌های دانشگاه مربوطه	۲۶٪	۶۴٪	۱۰۰٪
نسبت رتبه دانشگاه به کل رتبه‌های مرتبط	۱۰٪	۱۱٪	۱۰٪
نسبت رتبه مرتبط به کل رتبه‌های کسب شده	۴٪	۷٪	۱۰٪
تعداد	۱	۲	۳
نسبت رتبه به رتبه‌های دانشگاه مربوطه	۳۳٪	۶۷٪	۱۰۰٪
نسبت رتبه دانشگاه به کل رتبه‌های مرتبط	۳٪	۳٪	۳٪
نسبت رتبه مرتبط به کل رتبه‌های کسب شده	۱٪	۲٪	۳٪
تعداد	۰	۱	۱
نسبت رتبه به رتبه‌های دانشگاه مربوطه	۰٪	۱۰۰٪	۱۰۰٪
نسبت رتبه دانشگاه به کل رتبه‌های مرتبط	۰٪	۲٪	۱٪
نسبت رتبه مرتبط به کل رتبه‌های کسب شده	۰٪	۱٪	۱٪
تعداد	۴	۸	۱۲
نسبت رتبه به رتبه‌های دانشگاه مربوطه	۳۳٪	۶۷٪	۱۰۰٪
نسبت رتبه دانشگاه به کل رتبه‌های مرتبط	۱۰٪	۱۲٪	۱۱٪
نسبت رتبه مرتبط به کل رتبه‌های کسب شده	۴٪	۸٪	۱۱٪
تعداد	۰	۱	۱
نسبت رتبه به رتبه‌های دانشگاه مربوطه	۰٪	۱۰۰٪	۱۰۰٪
نسبت رتبه دانشگاه به کل رتبه‌های مرتبط	۰٪	۲٪	۱٪
نسبت رتبه مرتبط به کل رتبه‌های کسب شده	۰٪	۱٪	۱٪
تعداد	۱	۰	۱
نسبت رتبه به رتبه‌های دانشگاه مربوطه	۱۰۰٪	۰٪	۱۰۰٪
نسبت رتبه دانشگاه به کل رتبه‌های مرتبط	۳٪	۰٪	۱٪
نسبت رتبه مرتبط به کل رتبه‌های کسب شده	۱٪	۰٪	۱٪
تعداد	۰	۱	۱
نسبت رتبه به رتبه‌های دانشگاه مربوطه	۰٪	۱۰۰٪	۱۰۰٪
نسبت رتبه دانشگاه به کل رتبه‌های مرتبط	۰٪	۲٪	۱٪
نسبت رتبه مرتبط به کل رتبه‌های کسب شده	۰٪	۱٪	۱٪
تعداد	۰	۲	۲
نسبت رتبه به رتبه‌های دانشگاه مربوطه	۰٪	۱۰۰٪	۱۰۰٪
نسبت رتبه دانشگاه به کل رتبه‌های مرتبط	۰٪	۳٪	۲٪
نسبت رتبه مرتبط به کل رتبه‌های کسب شده	۰٪	۲٪	۲٪
تعداد	۰	۱	۱
نسبت رتبه به رتبه‌های دانشگاه مربوطه	۰٪	۱۰۰٪	۱۰۰٪
نسبت رتبه دانشگاه به کل رتبه‌های مرتبط	۰٪	۲٪	۱٪
نسبت رتبه مرتبط به کل رتبه‌های کسب شده	۰٪	۱٪	۱٪
تعداد	۳۹	۶۶	۱۰۵
نسبت به کل	۳۷٪	۶۳٪	۱۰۰٪

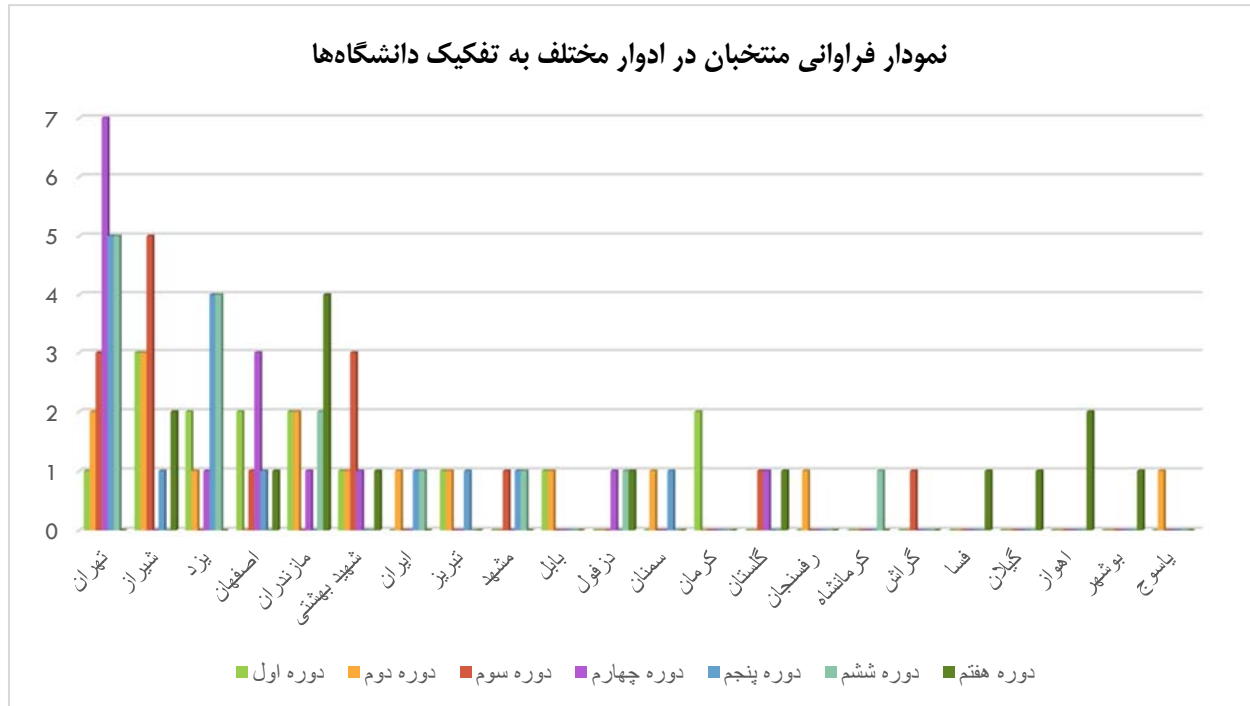
نمودار تعداد دانشجویان منتخب دانشگاه/دانشکده‌های علوم پزشکی به تفکیک جنس



◀ آمارها، بیان گر این است که بیشترین سهم برگزیدگان مرد به ترتیب به دانشگاه علوم پزشکی تهران با ۸ نفر و دانشگاه‌های شهید بهشتی و شیراز هر کدام با ۵ نفر و دانشگاه‌های مازندران و یزد هر کدام با ۴ نفر دانشجوی برگزیده اختصاص دارد. به عبارتی حدود ۶۷٪ (۲۶ نفر دانشجوی مرد در میان ۳۹ نفر مرد برگزیده در ادوار مختلف) از ۵ دانشگاه بوده‌اند! و بیشترین سهم منتخبان زن به دانشگاه‌های علوم پزشکی تهران، شیراز، یزد، مازندران و اصفهان به ترتیب با ۱۵، ۹، ۸، ۷ و ۶ نفر دانشجوی برگزیده، تعلق دارد (۴۵ نفر دانشجوی زن، معادل ۶۸٪ دانشجویان منتخب زن در ادوار مختلف). در میان دانشگاه‌های علوم پزشکی، صرفاً دانشگاه تهران است که در بخش مردان و زنان بالاترین سهم منتخبان را به خود اختصاص داده است.

جدول شماره ۱۲- فراوانی دانشجویان منتخب جشنواره ملی ایثار از دوره اول تا هفتم در شاخص‌های «دانشگاه و دوره برگزاری»

ردیف	دانشگاه	دوره اول	دوره دوم	دوره سوم	دوره چهارم	دوره پنجم	دوره ششم	دوره هفتم	جمع
۱	تهران	۱	۲	۳	۷	۵	۵	۰	۲۳
۲	شیراز	۳	۳	۵	۰	۱	۰	۲	۱۴
۳	یزد	۲	۱	۰	۱	۴	۴	۰	۱۲
۴	مازندران	۲	۲	۰	۱	۰	۲	۴	۱۱
۵	اصفهان	۲	۰	۱	۳	۱	۰	۱	۸
۶	شهید بهشتی	۱	۱	۳	۱	۰	۰	۱	۷
۷	ایران	۰	۱	۰	۰	۱	۱	۰	۳
۸	تبریز	۱	۱	۰	۰	۱	۰	۰	۳
۹	مشهد	۰	۰	۱	۰	۱	۱	۰	۳
۱۰	دزفول	۰	۰	۰	۱	۰	۱	۱	۳
۱۱	گلستان	۰	۰	۱	۱	۰	۰	۱	۳
۱۲	اهواز	۰	۰	۰	۰	۰	۰	۲	۲
۱۳	بابل	۱	۱	۰	۰	۰	۰	۰	۲
۱۴	سمنان	۰	۱	۰	۰	۱	۰	۰	۲
۱۵	کرمان	۲	۰	۰	۰	۰	۰	۰	۲
۱۶	بوشهر	۰	۰	۰	۰	۰	۰	۱	۱
۱۷	رفسنجان	۰	۱	۰	۰	۰	۰	۰	۱
۱۸	کرمانشاه	۰	۰	۰	۰	۰	۱	۰	۱
۱۹	گراش	۰	۰	۱	۰	۰	۰	۰	۱
۲۰	فسا	۰	۰	۰	۰	۰	۰	۱	۱
۲۱	گیلان	۰	۰	۰	۰	۰	۰	۱	۱
۲۲	یاسوج	۰	۱	۰	۰	۰	۰	۰	۱
جمع	جمع	۱۵	۱۵	۱۵	۱۵	۱۵	۱۵	۱۵	۱۰۵



◀ از این جدول و نمودار می‌توان این گونه برداشت کرد که؛ دانشگاه علوم پزشکی تهران در دوره چهارم جشنواره با ۷ نفر برگزیده موفق‌ترین دوره خود را در ادوار مختلف برگزاری جشنواره سپری کرده است.

دانشگاه علوم پزشکی شیراز با ۵ نفر برگزیده در دوره سوم جشنواره، دانشگاه علوم پزشکی یزد با ۴ نفر برگزیده در هر یک از دوره‌های پنجم و ششم، دانشگاه علوم پزشکی مازندران با ۴ نفر برگزیده در دوره هفتم، موفق‌ترین دوره‌ی خود را با بیشترین برگزیده در جشنواره‌های مربوطه داشته‌اند.

نکته قابل توجه این که صرفاً دانشگاه علوم پزشکی تهران در شش دوره برگزاری جشنواره جایزه ملی ایثار دارای برگزیده در مقاطع مختلف بوده است و دانشگاه‌های علوم پزشکی اصفهان، شهیدبهشتی، شیراز، مازندران و یزد و با داشتن برگزیده در پنج دوره، در جایگاه بعدی قرار دارند.

محدودیت‌های پژوهش:

مهم‌ترین محدودیت این پژوهش عدم دسترسی به آمار و اطلاعات جزئی‌تر جشنواره به دلیل کاستی‌های سامانه جشنواره و نیز عدم دسترسی به دیگر سامانه‌های مرتبط با این پژوهش بود، که می‌توانست در تحلیل داده‌ها نقش بسزایی داشته باشد. بنابراین برخی از داده‌های فعلی و تحلیل آن با استفاده از آخرین آمار و ارقام موجود در دانشگاه‌ها و با همکاری همکاران دانشگاهی جمع‌آوری و تحلیل شد.

نتیجه‌گیری:

همان‌طور که در مقدمه بیان شد، این مطالعه در پی قیاس و یا بیان رابطه علت و معلولی مولفه‌های موجود نیست و صرفاً هدف؛ تبیین شرایط منتخبان، دانشگاه‌ها و مناطق آمایشی در طی برگزاری هفت دوره جشنواره جایزه ملی ایثار بوده است.

بیان این نکته حایز اهمیت است که؛ تراکم و فراوانی منتخبان جشنواره در میان تمام دانشگاه/دانشکده‌ها (۷۱٪) منتخبان در شش دانشگاه تهران، یزد، شیراز، مازندران، اصفهان و شهیدبهشتی متمرکز شده‌اند) و مناطق آمایشی (۸۶٪) از منتخبان در چهار منطقه آمایشی ۱۰، ۷، ۱ و ۵ قرار دارند، بسیار غیرمتوازن است!

بر اساس نتایج به دست آمده، ضروری است دانشگاه/دانشکده‌ها و مناطق آمایشی که فاقد دانشجوی منتخب بوده و یا منتخبان کم‌تری در ادوار مختلف داشته‌اند؛ برای توسعه و ارتقاء توانمندی‌های علمی، پژوهشی و فرهنگی دانشجویان شاهد و ایثارگر خود و رفع موانع پیش روی آن‌ها، تدابیر لازم و تلاش بیشتری را داشته باشند.

علاوه بر اهمیت تلاش دانشجویان معزز شاهد و ایثارگر در عرصه‌های مختلف، مولفه‌های مهمی چون؛ هدایت، حمایت، ایجاد انگیزه و نظارت از سوی دستگاه‌های متولی، در شکوفایی و پیشرفت این عزیزان نیز بسیار موثر خواهد بود.